

FDEM

Fonds de développement Emploi-Montréal

fdem.qc.ca

Octobre 2010



Mot du directeur général

Cessons d'être trop humbles!

J'entends déjà les commentaires, ou même les rires en catimini à la lecture de ce titre... Bande de prétentieux la gang du FDEM! Soyons courageux, pourquoi pas un peu de controverse!

Dans ce numéro

- 1 Mot du dg
- 2 Prendre en charge son développement
- 3 Voir des projets se concrétiser
- 4 Kaki Design : une agence différente
- 5 Groupe Samajam Inc. en pleine expansion
- 6-7 S2L en chiffres et en action
- 8 Nouvelles employées

Laissons plutôt parler les faits... Plusieurs personnes de notre réseau du développement économique communautaire constatent la grande visibilité que chacune des CDEC a sur son propre territoire à travers les divers réseaux et organes de communication. Cependant, le travail colossal effectué par celles-ci est rarement mis en valeur dans les médias nationaux comme La Presse, Les Affaires, Le Devoir, etc.

Par notre positionnement dans le réseau des CDEC, au FDEM, nous avons la chance d'avoir une vision d'ensemble du travail effectué par nos partenaires en matière de financement et nous croyons que les résultats sont souvent sous-évalués. En ce qui a trait aux ressources en investissement disponibles dans nos différents fonds, **saviez-vous que lorsque nous additionnons l'ensemble des capitaux disponibles ou qui le seront bientôt, avec les outils FLI-SOLIDE-FDEM, plus de 25 M\$ de dollars sont disponibles pour les entreprises de Montréal, et ce, en fonction des particularités de chacune des communautés montréalaises.** Saviez-vous qu'actuellement, le travail concerté de ces trois fonds nous permet collectivement de répondre aux besoins des entreprises à la hauteur de 50 000 \$ à 350 000 \$?

Saviez-vous que bon an, mal an, notre réseau réalise plus de 100 prêts, lorsque nous additionnons chacun des outils, pour plus de 4 M\$ avec un taux de perte fort respectable pour ce type d'investissement?

L'année en cours annonce des statistiques record pour notre réseau d'investisseurs. Lorsque nous considérons seulement l'utilisation de l'outil FDEM, nous constatons l'autorisation de plus de 25 prêts durant les 2 dernières années, dont une vingtaine de déboursés dans des dossiers à fort potentiel de développement... Ces quelques chiffres embryonnaires démontrent certes une force de frappe importante à Montréal, mais une force de frappe méconnue...

Le momentum actuel créé par notre réseau nous permet donc de faire connaître davantage nos résultats et surtout, d'en être fiers! Dans ce contexte, le projet de recapitalisation du FDEM de 17,5 M\$ devient essentiel car nous nous retrouverons à moyen terme à court de liquidité.

Trêve de «pétage» de bretelles, je vous laisse apprécier par vous-même quelques résultats particuliers mis en valeur par notre journaliste préférée, Sophie Bourque, qui illustre la qualité de notre travail d'équipe en réseau. *Bonne lecture!*

... l'année en cours annonce des statistiques record pour notre réseau d'investisseurs...

Prendre en charge son développement...



M. Marc-André Perron

Directeur général

CDEC Ahuntsic-Cartierville

Administrateur du FDEM depuis 3 ans

Marc-André est titulaire d'un baccalauréat en urbanisme et complète actuellement une maîtrise à l'ENAP. Cette formation lui a permis d'approfondir des sujets qui l'intéressaient comme la politique, l'histoire, la géographie et l'administration.

Pourquoi l'urbanisme? Car il a toujours été intéressé par les projets qui favorisent le développement des communautés et qui ont un impact positif sur la qualité de vie. **Il aime penser, analyser, mais il aime surtout pouvoir passer à l'action sur le terrain et rendre les actions concrètes.**

D'abord embauché il y a 8 ans à titre d'agent de développement économique à la CDEC Ahuntsic-Cartierville, Marc-André fut nommé directeur de l'organisme il y a 3 ans.

« Comme vous le savez, les CDEC sont nées d'une volonté du milieu de prendre en charge son développement économique. Mon emploi à la CDEC me permet de réaliser des projets avec des outils qui améliorent vraiment la qualité de vie », explique Marc-André.

« Nous pouvons faire une différence tous ensemble à la CDEC par la force que nous avons de pouvoir mobiliser les gens. La CDEC est un facilitateur. La CDEC est un carrefour d'échanges qui peut faire toute la différence dans la réalisation des projets! »

Le FDEM, un outil qui ajoute aux possibilités de développement

« Ce qui est particulièrement intéressant avec le FDEM est qu'il s'agit d'un outil régional qui s'adapte aux réalités de chaque arrondissement en octroyant ses prêts en fonction des priorités locales » explique Marc-André.

« À Montréal, chaque quartier a sa couleur. Nous sommes tous montréalais, mais avec nos différences » poursuit-il.

Le FDEM vient compléter notre coffre à outils financiers, mais également de services. Le service de 2^e ligne en économie sociale permet notamment d'outiller les gestionnaires d'entreprises d'économie sociale qui ne peuvent pas tout accomplir seuls. Autre point positif du FDEM : les liens qu'il tisse entre les organismes de développement local ».

Prendre le contrôle sur son développement...

« L'idéal, c'est de faire les choses nous-mêmes » explique M. Perron. **« On accompagne des PME, et on s'assure que les intérêts demeurent ici, au Québec. Cette façon de faire ne nous empêche pas de voir grand et de nous impliquer. C'est ce que j'appelle prendre le contrôle de notre développement »** conclut Marc-André.

La fierté de voir les projets d'entreprise se concrétiser...

Édith Lacoste

Analyste financière
CDEC Côte-des-Neiges / Notre-Dame-de-Grâce



Édith occupe le poste d'analyste financière à la CDEC CDN-NDG depuis près de 5 ans. Détentrice d'un baccalauréat en administration de l'UQAM, elle connaît bien le domaine du financement puisqu'elle fut directrice de comptes au Centre financier aux entreprises de Desjardins à St-Hyacinthe.

Ce qu'elle aime de son travail? « Pouvoir conseiller et aider les gens. On peut les écouter, prendre notre temps » explique Édith.

Nos critères pour octroyer un prêt : que le projet se tienne, qu'il crée des emplois et apporte une valeur ajoutée pour notre arrondissement.

Portrait des entreprises de CDN-NDG

« Il n'y a pas de parc industriel sur notre territoire. Le zonage est plutôt orienté vers le développement résidentiel. Il n'y a pas d'espace présentement pour des entreprises de 200 employés et plus. Nous avons donc davantage des entreprises de services : soins de santé, services professionnels et commerces de détail. Le territoire compte également des entreprises axées sur le savoir (une emphase est mise sur les sciences de la vie) ». À souligner qu'il y a plus de 4200 entreprises sur le territoire de CDN/NDG

Le plus gros défi des conseillers en financement selon Édith ? « Ramener les entrepreneurs sur Terre. Ils sont toujours tellement enthousiastes face à leur projet » explique Édith en souriant. Le plus satisfaisant ? « Quand tu constates que les entrepreneurs sont ouverts. Qu'ils vont chercher toutes les informations et les ressources nécessaires, qu'ils écoutent nos recommandations... et que finalement, le projet se concrétise! »

« Nos critères pour octroyer un prêt ? Que le projet se tienne, qu'il crée des emplois et apporte une valeur ajoutée pour notre arrondissement. Le plus gros avantage de notre financement, incluant l'outil financier du FDEM : la flexibilité. Nous sommes accessibles pour les entrepreneurs qui ont peu d'argent à investir dans leur projet. Au lieu de les refuser d'office, on pousse plus loin notre analyse. Si le projet est bon, on peut les aider. Nous sommes également flexibles pour le remboursement. Nous pouvons aider au montage financier et financer des aspects particuliers comme le fonds de roulement alors que d'autres créanciers seraient plus réticents » explique Édith.

L'arrondissement CDN-NDG est très multiethnique (plus de 40 % appartiennent à des minorités visibles et 47% sont nés hors du Canada). « Les entrepreneurs immigrants doivent s'adapter à la réalité d'ici (la façon de faire des affaires, la mécanique, l'approche des clients, etc.), mais si tu as la fibre entrepreneuriale, tu réussiras ici également! CDN-NDG est probablement l'arrondissement le plus anglophone à Montréal. Tous nos services sont offerts dans les deux langues, mais au bureau, nous fonctionnons en français » conclut Édith.

Kaki Design : une agence différente



Sur la photo :

Frédéric Lalonde (Dirigeant de Kaki Design) et **Jacinthe McCabe** (Conseillère en gestion pour le service de 2^e ligne en économie sociale, FDEM)

Kaki Design Communication Marketing (kakidcm.com) est une agence multidisciplinaire de communication graphique et de services-conseils en marketing.

« **Nous développons une relation particulière avec nos clients. Nous leur donnons des conseils et avons leur bien-être à cœur. Ils deviennent des amis, ce qui ouvre la porte à des échanges de services. On développe ainsi un réseau** », explique l'un des fondateurs, Frédéric Lalonde.

En octobre 2007, M. Lalonde, diplômé en dessin de mode et en multimédia, a participé à la fondation de cette entreprise avec 2 graphistes de formation. « C'est mon collègue Charles St-Pierre qui a eu l'idée. Il avait toujours travaillé pour des agences et souhaitait démarrer une entreprise où il y aurait une plus grande implication des employés ».

Le projet était né. Fait particulier : cette agence est une coopérative de travail. Pour les gens qui sont moins familiers avec ce terme, il s'agit d'une entreprise gérée démocratiquement et contrôlée par l'ensemble des employés. Elle a pour but de fournir de l'emploi à ses membres qui en sont propriétaires. À souligner qu'il existe seulement 4 coopératives en communication au Québec.

« **C'est dans cet esprit que Kaki a été fondée : c'est une entreprise centrée sur les gens, sur l'accomplissement et sur la réussite, plutôt que sur le rendement et les profits à tout prix** » explique Frédéric.

Kaki DCM est spécialisée dans l'accompagnement des entreprises en démarrage et des entreprises d'économie sociale. « Nous avons l'expérience pour construire avec le promoteur l'image forte et dynamique dont il a besoin. Nous acceptons des mandats à petits budgets car nous croyons fermement qu'une entreprise a plus de chance de réussir si elle a, entre autres, un bon logo et des cartes d'affaires de qualité ».

Précieux soutien du S2L

Dans la foulée de leur montage financier, les entrepreneurs se sont adressés à leur Centre local de développement (CLD de Montréal-Nord). Leur conseiller, Gilbert Samaha, les a référés à S2L.

Depuis mai dernier, Jacinthe McCabe, Conseillère en gestion pour le service de 2^e ligne en économie sociale au FDEM, donne un précieux coup de main aux dirigeants de Kaki.

Jacinthe, qui occupait les fonctions de directrice adjointe chez Formétal (entreprise d'insertion), a une solide expérience en gestion financière et en développement de procédures. À l'emploi du S2L depuis un an, Jacinthe partage avec plaisir son expertise...

« Je donne un appui pour que l'entreprise ramène sa comptabilité à l'interne. Celle-ci était effectuée à l'externe avant, avec des coûts et des délais qui désavantageaient l'entreprise. J'ai également donné un coup de main pour établir une stratégie de prix (grille de tarif) de manière à atteindre plus rapidement le seuil de rentabilité » explique Jacinthe.

« Pour une entreprise d'économie sociale comme Kaki, il faut trouver l'équilibre entre la mission sociale et l'activité économique. Ces dirigeants ont la fibre entrepreneuriale davantage orientée vers le social que vers l'économique ».

De l'aide concrète

« Ce que j'apprécie le plus de S2L, c'est qu'on passe rapidement à l'action. Nous avons dans un premier temps rencontré le chef d'équipe, Thierry Thomas, qui nous a donné plusieurs pistes à vérifier. Jacinthe nous a donné sur le terrain le fameux coup de main pour avancer. Nous avons fait l'acquisition d'un logiciel comptable et Jacinthe m'apprend à m'en servir. Elle réussit facilement à transmettre ses connaissances » explique Frédéric.

« Jacinthe m'a d'ailleurs appris à monter un tableau de bord... et je m'en sers tous les jours! **Bref, S2L, ce sont des gens compétents... et engagés!** » conclut Frédéric.

Groupe Samajam Inc. : une entreprise en pleine expansion



Sur la photo : **Isabelle Combe** (CDEST), **Louis Bellemarre** (Groupe Samajam Inc.) et **Nathalie Villemure** (FDEM).

Vous avez sans doute déjà entendu parler de Samajam - www.samajam.biz - ou peut-être avez-vous déjà eu le plaisir de vivre l'expérience participative et interactive du « Samajam World Band » ?

Le principe du SWB est unique au monde ! Le spectacle permet de transformer les spectateurs en musiciens, habituellement en distribuant des instruments de tous genres au public, qu'il soit composé de 50 ou 20 000 personnes. Ambiance assurée ! Même les plus récalcitrants se prêtent au jeu... l'énergie est contagieuse ! Le Samajam World Band a vite pris une place très importante lors des événements corporatifs et médiatiques au Québec.

Samajam est un beau succès montréalais qui a vu le jour en 2004. Le projet initial consistait à démarrer une école de percussions, mais rapidement, Samajam a misé sur la diversification de ses activités. L'entreprise offre également des séances de « Team Building » (consolidation d'équipe) en entreprise, des spectacles, des conférences, ainsi que la production d'activités interactives et énergisantes supportées par le jeu des percussions, la danse et la musique.

Toute entreprise peut solliciter ses services lors de la présentation d'objectifs annuels, de sessions de réflexions stratégiques, réunions des cadres, journées des employés et évidemment pour les partys de Noël, les soirées gala et les lancements de produits.

Samajam, c'est avant tout Louis Bellemarre, cet homme à l'énergie débordante qui tient à bout de bras l'entreprise depuis sa création. Ce dernier a cumulé une vaste expérience dans le secteur des affaires. Il fut pendant de nombreuses années Directeur d'investissements dans le domaine du placement privé et du capital de risque dirigeant des portefeuilles d'importance. Cette expérience multidisciplinaire, combinée à ses talents de communicateur et d'artiste, fait de Louis Bellemarre un conférencier, formateur et animateur très recherché dans le monde des affaires. Samajam est d'ailleurs la seule entreprise de son secteur à être accréditée à titre de « Formateur agréé » par le gouvernement du Québec.

Soutien financier du FDEM afin de supporter la gestion de la croissance

Le Groupe Samajam vit actuellement une période de croissance importante qui impose une planification structurée. Les dirigeants ont pour objectifs de structurer les ressources humaines, d'investir dans les moyens de production et communication et de monter un spectacle du Samajam World Band pour une tournée grand public.

En mai dernier, le FDEM a octroyé un prêt de 50 000\$ à cette entreprise prometteuse, permettant de financer une partie de la direction artistique de ce spectacle participatif. À souligner que ce prêt est venu en complément des 150 000 \$ octroyés par la CDEST pour ce même spectacle, ainsi que pour le développement corporatif de Samajam Inc.

Les retombées économiques sur le territoire de l'Est de Montréal sont indéniables : qu'elles soient directes en employant du personnel essentiellement du quartier (10 employés permanents et embauche prévue de 3 autres ressources), et en contribuant à la valorisation de l'arrondissement en termes d'image et de dynamisme culturel.

« **Samajam, c'est de l'énergie créative et motivante à l'état pur et un acteur structurant de l'arrondissement Mercier-Hochelaga-Maisonneuve** » explique Isabelle Combe, conseillère en financement à la CDEST.

Le promoteur de Samajam, pour sa part, ne tarit par d'éloges concernant les services et le financement dont il a bénéficié : « Avec le FDEM, j'ai reçu une écoute attentive à nos besoins, ainsi qu'un accompagnement professionnel et rigoureux. **Les entrepreneurs montréalais sont privilégiés de pouvoir compter sur cet outil de financement flexible et adapté à nos réalités.** »

Bon succès à Samajam!

S2L en chiffres et en action



Par Thierry Thomas, Chef d'équipe S2L du FDEM

Un important mandat nous a été confié, celui de développer le *Service de gestion-conseil aux entreprises de l'économie sociale de l'île de Montréal et de Longueuil (S2L)*. Nous aimerions partager, avec quelques chiffres à l'appui, notre bilan de notre première année.

70... C'est le nombre de mandats que le S2L a entrepris depuis octobre 2009. Soixante-dix mandats de gestion surtout orientés vers le développement des affaires ... c'est de bon augure pour l'économie sociale montréalaise.

55... entreprises enthousiastes sont appuyées par notre Service, qui considère parfois nécessaire d'intervenir sur plusieurs aspects de gestion dans la même entreprise. C'est notre manière de répondre aux besoins, c'est notre façon de collaborer avec toutes ces entreprises pleines de beaux projets, qui comprennent que leur performance économique est liée à leur rentabilité sociale. Cinquante-cinq entreprises confiantes dans leurs possibilités de développement basé sur un modèle socio-économique qu'elles aident à façonner. Bravo à ces entreprises, génératrices d'emploi, impliquées dans le milieu et merci d'avoir placé leur confiance dans l'équipe du FDEM/S2L.

18... c'est le nombre de partenaires (CDEC/CLD) directement impliqués dans ce projet, avec tous leurs conseillers, fortement motivés, qui appuient et soutiennent notre démarche en nous référant leurs entreprises.

15... c'est la tarification en dollars par heure pour notre service en 2010/2011. Nous sommes convaincus que le S2L est un appui précieux pour tous les promoteurs (trices) et collaborateurs (trices) des entreprises de l'économie sociale. Il s'agit d'un service facile d'accès et peu coûteux, capable de résoudre plusieurs problématiques de gestion en parallèle. Les conseils et l'accompagnement fourni par notre équipe améliorent l'efficacité personnelle et professionnelle de nos contreparties en entreprise. Avec le temps, nous avons appris que pour gagner la confiance des entrepreneurs nos actions d'appui doivent rapidement générer des résultats tangibles, aujourd'hui cela est devenu notre marque de commerce.

4... c'est le nombre de conseillers du service, une équipe désireuse de faire avancer un projet qu'elle a à cœur, mais en plus...

2... ce sont les nouvelles ressources qui vont prochainement s'ajouter à l'équipe pour une période de 9 mois grâce au soutien de notre principal bailleur de fonds, le ministère des Affaires municipales, des Régions et de l'Occupation du territoire (MAMROT), qui vient de nous octroyer un financement supplémentaire pour renforcer notre service et faciliter son accès à un plus grand nombre d'entreprises.

1... comité de suivi composé des directeurs généraux de trois CDEC et de trois CLD plus la représentante de la ville de Montréal en économie sociale qui oriente stratégiquement notre projet et dont les préoccupations se centrent sur la pérennisation du service, par l'obtention d'un financement durable ainsi que par le soutien financier des entreprises qui sera de plus en plus important au fil des années.

Comme on le sait, « on peut faire dire ce que l'on veut aux chiffres » derrière les nôtres, il y a beaucoup d'action et surtout un authentique engagement avec l'économie sociale.

Le FDEM bonifie ses services en gestion-conseils destinés aux entreprises d'économie sociale

Le Fonds de développement Emploi-Montréal (FDEM) pourra compter sur une enveloppe supplémentaire de 100 000 \$ afin de bonifier ses services en gestion-conseils destinés aux entreprises d'économie sociale. Cette somme lui sera versée par le ministère des Affaires municipales, des Régions et de l'Occupation du territoire (MAMROT), dans le cadre du Fonds de développement de la métropole.

Rappelons que le FDEM offre aux entreprises d'économie sociale un accompagnement personnalisé ayant des impacts tangibles pour leur organisation : gouvernance, comptabilité, marketing, finance et gestion de la croissance. L'originalité de ce service réside d'abord et avant tout dans l'offre de services de « coaching » aux dirigeants de ces entreprises.

Ce projet est le fruit d'une concertation de 18 partenaires locaux montréalais (les Corporations de développement économique communautaire (CDEC) et Centres locaux de développement (CLD) – incluant le CLD de Longueuil.

Au cours des 4 prochaines années, plus de 200 entreprises pourront bénéficier de ces services et miser sur l'expertise développée par l'ensemble du FDEM.

« **Cette aide financière du MAMROT nous permet de bonifier nos services, au bénéfice des entreprises d'économie sociale** » a précisé le directeur général du FDEM, Marc Picard.

Quand au chef d'équipe du Services S2L, Thierry Thomas, il se dit très satisfait de cet appui du MAMROT, « Pour moi, il s'agit d'une reconnaissance du Ministère pour le travail réalisé par l'équipe et par l'ensemble des partenaires de ce projet. Nous allons procéder à l'embauche de 2 personnes supplémentaires le plus rapidement possible afin d'épauler davantage de dirigeants d'entreprises ».



C'est avec tristesse que nous avons appris le décès de Richard Roussel, survenu le 23 septembre dernier.

Richard occupait depuis une décennie le poste de directeur du Service aux entreprises au RESO. Il fut l'un des grands architectes du FDEM nouveau cru!

Nous offrons nos sincères sympathies à sa famille ainsi qu'à ses collègues du RESO.

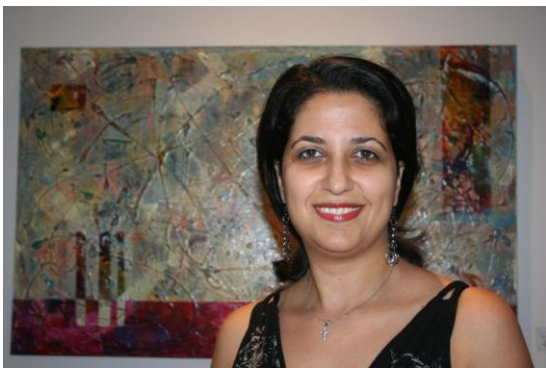
Tu nous manqueras Richard !

Nouveaux administrateurs au FDEM

Nous souhaitons la bienvenue à Mme Annie Bourgoïn et à M. Jean-François Lalonde qui se sont joints au comité exécutif du FDEM.

Bienvenue également à M. Didier Fleury et à M. Pierre Morrisette qui sont désormais administrateurs du FDEM.

Nouvelles employées au FDEM



Nada Habib

Depuis le 23 août dernier, le FDEM compte en ses rangs une nouvelle technicienne administrative en la personne de Nada Habib.

Originnaire du Liban, Nada vit au Québec depuis 15 ans.

Après avoir pris une pause du travail afin de s'occuper de ses 3 enfants (12-10 et 6 ans), cette détentrice d'un Baccalauréat en administration et en gestion est heureuse de se joindre à notre équipe : « Cet emploi au FDEM me permet d'aller chercher de l'expérience dans un domaine que j'ai tant aimé, mais que je n'ai pas pu pratiquer au Québec ».

Nous souhaitons la bienvenue et la meilleure des chances à Nada!



Marcela Gutierrez

Originnaire de l'Uruguay, Marcela est au Québec depuis 3 ans. Cette dernière est diplômée en administration des affaires et marketing et compte une vingtaine d'années d'expérience dans le domaine.

Elle occupe les fonctions de technicienne en marketing et communication pour le service S2L depuis le début octobre.

Marcela est heureuse de pouvoir transmettre ses connaissances aux entreprises d'économie sociale montréalaises. « Mes valeurs sociales se concilient enfin avec mon travail. C'est pour moi un retour aux sources puisque j'aidais des entreprises similaires au début de ma carrière » explique Marcela. Bienvenue Marcela !



Pour toute demande d'information n'hésitez pas à nous contacter au : **514 253-4667**
info@fdem.qc.ca

Rédaction du bulletin :
Sophie Bourque

Vous avez des commentaires ou suggestion pour notre prochain bulletin ?
Écrivez-nous!
info@fdem.qc.ca